



# GEMEINDEZEITUNG KIRCHSCHLAG BEI LINZ

April 2023

[f/Kirchschlag](#) | [www.kirchschlag.net](http://www.kirchschlag.net)



*Bgm. Michael Mair BSc mit Marcus Grausam, CEO A1 Telekom Austria AG © Gemeinde Kirchschlag*

## 02 GLASFASERAUSBAU GESTARTET

02

BERICHT DES  
BÜRGERMEISTERS

06-09

GESUNDE  
GEMEINDE

10-11

WALDKINDER-  
GARTEN

16-18

SPORTUNION  
KIRCHSCHLAG



**KIRCHSCHLAG**

da bewegt sich was



**BÜRGERMEISTER**  
**MICHAEL MAIR**  
 verbindend.vernetzend

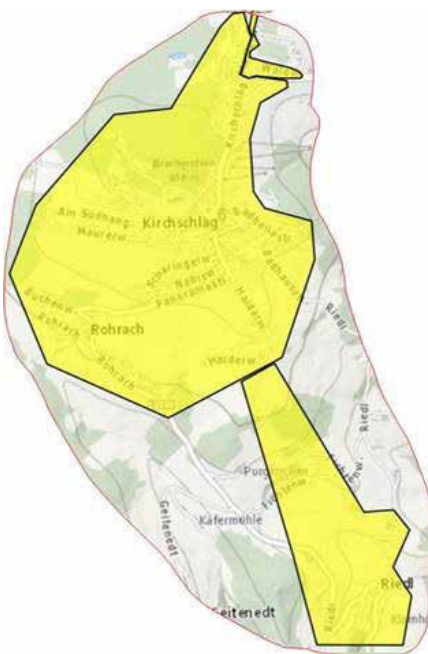


© Mair

**LIEBE KIRCHSCHLAGERINNEN  
 UND KIRCHSCHLAGER,**

mit großer Freude möchte ich Ihnen mitteilen, dass der A1 Glasfaserausbau und die damit verbundenen Grabungsarbeiten im Ausbaugebiet (siehe Grafik, dieses umfasst das Ortszentrum, den Fichtenweg und den Humerweg) bereits im April starten und bis Ende des Jahres abgeschlossen sein werden. Mehr als 50% der Haushalte im Ausbaugebiet haben sich für die zukunftssichere Technologie des Glasfaserinternets entschieden. Falls Sie sich jetzt noch für das Glasfaserinternet entscheiden möchten oder Fragen dazu haben, bitte an **A1** unter **0800 664 100 16** oder an **glasfaser-liveshop@a1.at** wenden. Danke an Marcus Grausam, CEO der A1 Telekom Austria AG, für die rasche und unkomplizierte Umsetzung dieses Projekts.

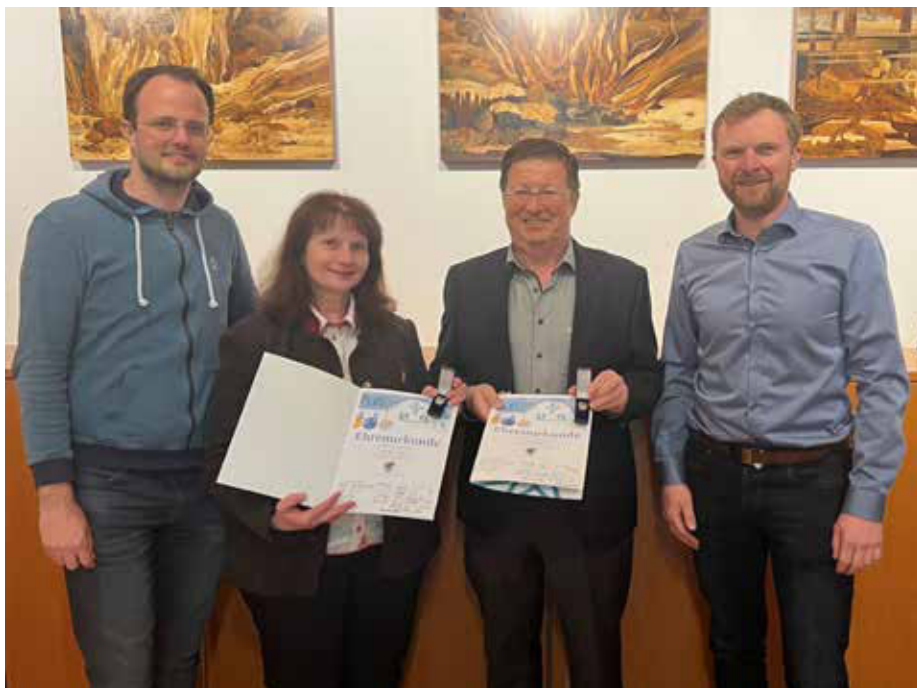
Am 10. März 2023 wurde das neue Kommando der Freiwilligen Feuerwehr Kirchschlag mit Klaus Schichl zum neuen Kommandanten, Fabian Gaisbauer zum neuen Kommandant-Stellvertreter, Noska Josef zum Kassensführer und Lukas Schürz zum Schriftführer gewählt. Ich gratuliere dem neuen Kommando zur einstimmigen Wahl und freue mich auf eine gute Zusammenarbeit. Nach 20 Jahren legte Gebhard Gangl sein Amt als Kommandant nieder. Lieber Gebi, ich danke dir für deine großartige Arbeit für die Feuerwehr Kirchschlag und in weiterer Folge für die Kirchschlager Bevölkerung. Die Kameradschaft und der Zusammenhalt der Mannschaft in der Feuerwehr waren und sind dir immer sehr wichtig und das habe ich persönlich immer sehr geschätzt.



Ortszentrum Rohrach, Fichtenweg - Humerweg



v.l.n.re.: Johannes Enzenhofer, Bgm. Michael Mair BSc, Fabian Gaisbauer, Gebhard Gangl, Klaus Schichl © FF-Kirchschlag



v.l.n.re. Bgm. Michael Mair BSc., Ernestine Fröller, Wolfgang Bauer, Vizebgm. Ing. Günter Kaiser  
© Simone Kaiser

Bei der letzten Gemeinderatssitzung wurden die ehemaligen Gemeinderäte Wolfgang Bauer mit der goldenen Ehrennadel und Ernestine Fröller mit der silbernen Ehrennadel der Gemeinde Kirchschlag für ihre langjährige Tätigkeit im Gemeinderat geehrt. Ich bedanke mich recht herzlich für euer Engagement und eure wertvolle Zeit in den letzten Jahren.

Abschließend gratuliere ich dem Musikverein Kirchschlag unter der Leitung von Christian Kaiser zu Gold bei der Konzertwertung in Pucking.

**Ihr Bürgermeister**  
**Michael Mair, BSc**

## PHOTOVOLTAIKANLAGEN

Das Oö. Raumordnungsgesetz 1994 (Oö. ROG 1994; LGBl. Nr. 114/1993 in der Fassung LGBl. Nr. 111/2022) wurde novelliert und es gelten demnach für freistehende Photovoltaikanlagen folgende Regelungen:

a) freistehende Photovoltaikanlagen mit einer Modulfläche bis 50 m<sup>2</sup> - sind im Grünland und in allen Baulandkategorien zulässig (§ 30a Abs. 3 und § 21 Abs. 5 Z. 2)

b) freistehende Photovoltaikanlagen mit einer Modulfläche von mehr als 50 m<sup>2</sup> (§ 21 Abs. 5) - dürfen im Bauland (§ 21) errichtet werden, wenn auf dem betroffenen Grundstück bereits ein dem Zweck der Widmung entsprechendes Hauptgebäude besteht oder ein solches gleichzeitig mit der Photovoltaikanlage errichtet wird - im Grünland (§ 30) dürfen sie nur dann errichtet werden, wenn eine entsprechende Sonderausweisung im Flächenwidmungsplan die Errichtung zulässt (Grünlandsonderwidmung nach § 30a Abs. 3). Eine Ausnahme für diese Sonderwidmung besteht für die Errichtung solcher Anlagen im Grünland für den landwirtschaftlichen Eigenbedarf



Bericht und Bild  
© Verena Hammerschmid

## VERSTÄRKUNG IN DER VOLKSSCHULE

Mein Name ist Verena Hammerschmid. Ich bin 23 Jahre alt und wohne in Engerwitzdorf. Derzeit studiere ich Lehramt Primarstufe an der Pädagogischen Hochschule in Linz.

Ab März bin ich Teil des Teams der Adalbert-Stifter-Volksschule in Kirchsschlag. Ich werde in der 4A Klasse das Fach Werken unterrichten und in der 3. Klasse Bildnerische Erziehung. In der 1. und 4. Klasse bin ich als unterstützende Lehrperson im Einsatz.

In meiner Freizeit gehe ich gerne wandern und verbringe Zeit mit meiner Familie und meinen Freunden. Auch das kreative Gestalten ist eine meiner Leidenschaften.

Ich freue mich sehr auf die gemeinsame Zeit und schicke liebe Grüße

Verena Hammerschmid

## ZWEITE KRABELGRUPPE AB HERBST



Beispielbild © Shutterstock

**Der Bedarf an Betreuungsplätzen in der Krabbelstube ist sprunghaft angestiegen. Die Gemeinde hat sofort reagiert und errichtet im Gemeindeamt eine zweite Expositur.**

Seit vielen Jahren gibt es in Kirchsschlag eine Krabbelgruppe mit zehn Betreuungsplätzen. Durch Platzsharing konnte bisher der Bedarf immer gedeckt werden. Für das nächste Betreuungsjahr ist die Nachfrage aber markant höher: 14 Eltern haben zusätzlich zu den bereits betreuten Kindern Bedarf angemeldet, dass sie für ihre Kleinkinder ab Herbst Betreuungsplätze benötigen. Die Gemeinde hat bereits Anfang des Jahres nach Räumlichkeiten Ausschau gehalten, die für eine Übergangslösung als Expositur genutzt werden könnten. „Im neuen Bildungsraum, dessen Ausbau wir gerade vorbereiten, werden ja drei Krabbelgruppen vorhanden sein. Aber bis zur Fertigstellung dauert es halt noch ein wenig, darum braucht es eine praktikable Übergangs-

lösung“, meint Bürgermeister Michael Mair. Der Raum wurde rasch gefunden und zwar im Gemeindeamt selbst: Das leerstehende JUZ wird verbunden mit dem kleinen Sitzungsraum, dadurch entsteht genügend Platz für eine vollständige Gruppe mit 10 Betreuungsplätzen. Im Garten der Stifter Villa wird ein Bereich als Spielplatz für die Krabbelgruppe abgegrenzt.

Der Genehmigungsprozess für den Umbau ist bereits im Laufen, die Umbauarbeiten können großteils durch unser Bauhofpersonal selbst vorgenommen werden. Damit wurde nicht nur eine rasche, sondern auch eine kostensparende Lösung gefunden. „Für uns war es das Wichtigste, dass wir allen Eltern, die für ihr Kleinkind eine Betreuung benötigen, um ihrer Arbeit nachzugehen, diese auch tatsächlich rechtzeitig ab Herbst bieten können. Die Unterstützung von jungen Familien ist mir ein Herzensanliegen“, meint Sigrid Prammer, Obfrau des Ausschusses für Bildung, Soziales und öffentliches Leben.



# LIEBES\* NUMMER

Du willst mehr über Verhütung, das erste Mal, deine sexuelle und körperliche Entwicklung oder (un)gewollte Schwangerschaft wissen?  
In der First Love Ambulanz gibt es kostenlose Beratung und Untersuchungen durch Ärzt\*Innen.

First Love  
Sexualberatung für  
Jugendliche, LINZ  
fla.kepleruniklinikum.at  
05/768083-1270



#WIRKUEMMERNUNS #DUBISTUNSNICHTWURSCHT #LASSDIRHELFFEN

[WWW.VUULKAN.AT](http://WWW.VUULKAN.AT)

Bild- und Layoutrechte: Vuulkan

## ARBEITNEHMER.INNEN- VERANLAGUNG 2022

Die Arbeitnehmerveranlagung zu machen kann richtig was «zurückbringen». Besonders bei einem Jobwechsel im vergangenen Jahr oder für Familien zahlt es sich besonders aus. Über FinanzOnline wird der Antrag zum Kinderspiel – nur keine Scheu! Einen kurzen Überblick über die Besonderheiten für Familien möchten wir hier geben:

### FAMILIENBONUS PLUS\*

Der Familienbonus (FB+) ist ein Absetzbetrag, der ab dem Veranlagungsjahr 2019 den Kinderfreibetrag sowie die Absetzbarkeit von Kinderbetreuungskosten ersetzt. Der Familienbonus Plus wird auf Antrag gewährt, entweder monatlich über die Lohnverrechnung oder **jährlich nachträglich über die Arbeitnehmer:innenveranlagung.**

### ALLEINERZIEHERABSETZ- BETRAG\*

Der Absetzbetrag für Alleinerziehende steht Ihnen zu, wenn Sie in einem Kalenderjahr für ein oder mehrere Kinder mehr als sechs Monate Familienbeihilfe bezogen haben und mehr als die Hälfte im Kalenderjahr nicht in einer Ehe, einer Lebensgemeinschaft oder einer eingetragenen Partnerschaft gelebt haben.

\*Quelle: Arbeiterkammer

# STAUDEN UND KRÄUTER - KLEIN, ABER OHO!



Bericht: Günther Rachlinger © Natur im Garten

**Stauden und Kräuterbereiche bieten das ganze Jahr Naturerlebnisse und locken zahlreiche Insekten an. Diese Pflanzen sind pflegeleicht und benötigen wenig Wasser.**

Klimafitte Stauden für sonnige Standorte sind unter anderem die Aster mit einem weiten Blühspektrum, die Nachtkerze für alle Nachtaktiven und der Wiesensalbei für die Bienen. Für den halbschattigen

Standort bieten sich die Glockenblume für Wildbienen, die Fetthenne als Bodendecker und auch der Geißbart als Insektenweide an. Staudenbeete sollten möglichst dicht bepflanzt werden, sodass der Boden durch die Blätter vor Verdunstung geschützt ist. Einmal eingewachsen, brauchen Stauden wenig Pflege. Die klimafitten Kräuter Eberraute, Borretsch, Ysop lieben den sonnigen Stand-

ort. Pflegeleichte Kräuter mit Stauden kombiniert lassen abwechslungsreiche Beete entstehen. Viele Kräuter finden sich auch in der Natur. Sie schmecken gut und können eine heilende Wirkung haben.

Am 13. Mai um 10 Uhr veranstalten die Biogartenfreunde eine Kräuterwanderung. Wir treffen uns vor dem Gemeindeamt. ●

**Kräuterwanderung für alle**  
**Samstag 13. Mai 2023**  
**10 Uhr**  
**Bei jedem Wetter**

*Biogartenfreunde*

**TREFFPUNKT:**  
**VOR DEM GEMEINDEAMT**  
**MIT GRETA WESELY-SCHINKINGER**  
Kräuter erkennen-bestimmen-kostenlos

Facebook  Google Maps

## REGIONAL. SAISONAL.KLIMAFIT



Bericht und Bild © Valentin Kaiser

### Bärlauch-Gnocchi in Käsesoße

#### Zutaten (für 2 Portionen)

##### Gnocchi

- 300g mehliges Kartoffeln
- 30g frischer Bärlauch
- 1 Ei
- 4 EL Mehl
- 1 Prise Salz
- 2 EL Grieß

##### Käsesoße

- 1 EL Butter
- 1 EL Mehl
- 250 ml Schlagobers
- Etwas Milch bei Bedarf
- mind. 100 g würziger Käse nach Geschmack

#### Zubereitung Gnocchi

Das Ei mit dem Bärlauch pürieren; die gekochten Kartoffeln schälen, zerdrücken und mit den restlichen Zutaten zu einem Teig kneten. Mein Tipp: Den Teig sofort verarbeiten, nicht rasten lassen. Die richtige Festigkeit ist Gefühlssache, mit der Zeit wird das schon! Den Teig in fingerdicke Rollen formen und mit einer Spatel in 2 cm großen Stücke abstechen; die Teigstücke auf einem

Nudelbrett mit etwas Mehl in Gnocchiform walzen und in kochendes Wasser geben. Sobald die Gnocchi aufschwimmen, kann man sie abseihen.

#### Zubereitung Käsesoße

Butter in einer Pfanne schmelzen lassen und mit Mehl Staub machen; Schlagobers hinzufügen, nach Gefühl und Geschmack mit Milch in die gewünschte Konsistenz bringen. Der Käse kann nach Geschmack und Belieben gewählt werden. Ich empfehle einen würzigen Käse wie z.B. Bergkäse oder Cheddar. Den Käse reiben und in den Soßenansatz geben; nach Belieben mehr Käse hinzufügen, bis die Soße in Farbe und Sämigkeit entspricht. Die Gnocchi heiß auf ein Teller geben, mit Soße anrichten und mit frischen Kräutern garnieren.

#### Wissenswertes

Bärlauch ist ein altes Heilkraut und ein vielseitiges Nahrungsmittel. Er wirkt antibakteriell und keimtötend und dient daher als natürliches Antibiotikum gegen Krankheitserreger. Die enthaltenen Schwefelverbindungen haben eine entzündungshemmende und entgiftende Wirkung auf den Körper. Zudem enthält der Bärlauch Vitamin C, das das Immunsystem stärkt und vor freien Radikalen schützt, Flavonoide, Mineralstoffe (Kalium, Magnesium und Eisen) sowie Spurenelemente. Die Bärlauchsaison ist kurz, die Blätter können nur von Mitte März bis Mitte Mai geerntet werden.

[www.kirchschlag.net](http://www.kirchschlag.net)

**Gesunde  
Gemeinde**



### VALENTIN KAISER AUS ROHRACH

**Was machst du beruflich bzw. welche Ausbildung machst du?**

Ich besuche die 4. Klasse der Musikmittelschule in Hellmonsödt.

**Was ist dir an Ernährung/am Kochen wichtig?**

Mir ist wichtig, dass das Essen gesund ist und gleichzeitig auch gut schmeckt. Ich mag es, mit jemandem gemeinsam zu kochen - das macht Spaß! Und es macht mir auch große Freude, wenn ich es dann der ganzen Familie servieren kann und wir es miteinander genießen können.

Genuss beginnt aber schon bei der Produktauswahl: Unsere Familie kauft regelmäßig direkt bei Bauern in unserer Nähe ein. Ich finde, man schmeckt gerade bei den Milchprodukten den Unterschied zur Supermarktware ganz eindeutig.

**Warum hast du dieses Rezept ausgewählt?**

Ich mag Nockerl in jeder Form, die schmecken mir einfach immer. Und Käse ist einfach nur lecker! Bärlauch lässt sich super mit den Gnocchi kombinieren und ist einfach zuzubereiten. Und das Schönste ist: Wenn ich im Wald spazieren gehe und den ersten Bärlauch sehe, dann weiß ich, dass der Frühling da ist.

7.  
 KIRCHSCHLAGER  
 BLÜH  
**Staudenmarkt**  
 MIT  
 PFLANZL  
 BASAR  
*greifen wir  
 den Bienen  
 unter die  
 Flügel*

**Pflanzl Basar**

Auch heuer findet wieder ein Pflanzl Basar statt, bei dem nach Belieben verkauft, verschenkt, getauscht und gefeilscht werden kann.

Zusätzlich dazu gibt's Gemüseplanzerl vom Theresiengut am Pöstlingberg.



**WANN:**

Samstag 06.05.2023  
 von 9:00-15:00

**WO:**

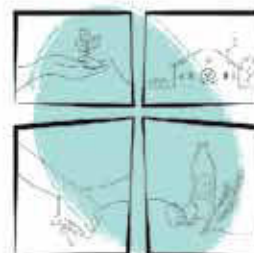
Stiftervilla Kirchschlag

**20% der Kosten für alle Pflanzen der Baumschule Braunschmid übernimmt die Gemeinde Kirchschlag.**

Eine Aktion des Umweltausschusses

**Altbekanntes**

Wie auch in den letzten Jahren gibt's wieder Fruchtsträucher, Blühstauden und Kräuter. Gemütliche Gartengespräche bei Kaffee und Kuchen.



**THERESIENGUT  
 AM PÖSTLINGBERG**



## 20 JAHRE STIFTER IN KIRCHSCHLAG



**Der Verein „Adalbert Stifter in Kirchschatlag“ hielt am 24. März im Gemeinde-Sitzungssaal seine ordentliche Generalversammlung ab. Sie fand nach 20 Jahren Vereinsgeschichte statt, in der Versammlung wurde aus diesem Grund Bilanz gezogen.**

Initiator des Vereins (inzwischen dessen Ehrenpräsident) war der Linzer Arzt für Allgemeinmedizin und Wahlkirchschatlager Dr. Wolfgang Nagele, dem es gemeinsam mit mehreren Persönlichkeiten gelang, ein Mitglieder-Netzwerk aufzubauen, das inzwischen nicht nur Teile Österreichs überzieht, sondern (in Einzelfällen) selbst bis Brüssel reicht. Der Verein hat statutengemäß die Aufgabe, für eine Dokumentation der Aufenthalte des Dichters in Kirchschatlag und seiner Verbindung mit dem Ort Sorge zu tragen. Das Vereinsziel sollte finanziell mit Mitgliedsbeiträgen und Spenden erreicht werden. Für dieses Vorhaben ein eigenes Objekt zu erwerben und zu gestalten, gab es natürlich keine Möglichkeit. Zwei bestehende Objekte boten sich jedoch zu dokumentarischer Nutzung an. Erstens das in Privatbesitz stehende Starhembergsche „Badhaus“ – Herberge Stifters während seiner Kirchschatlager Aufenthalte -, das für ein solches Projekt aber weder zur Verfügung stand noch steht. Zweitens die Villa des damaligen Linzer Stadtbaumeisters Johann Metz, errichtet am Osthang des Breitensteins als erstes „bürgerliches“ Wohnobjekt in Kirchschatlag, in der Stifter bei seinen Aufenthalten im Ort praktisch täglich Gast war. (Metz war auch Gestalter des nunmehrigen „StifterHauses“ in Linz, in dem Haus wohnte der Dichter von 1848 bis 1868. Es ist nach totaler Neukonzeption vor 30 Jahren nun eine der rühmlichsten Literatur-Vermittlungsstellen in Österreich.)

Auf die Metz-Villa konzentrierte sich von Anfang an die Aufmerksamkeit des Vereins. Nachdem 2004 die Gemeinde aus mehreren Bedarfsgründen die bis dahin privat genutzte Villa und die zugehörigen Gründe erwerben konnte, 2017 die Generalsanierung unter Aufsicht des Bundesdenkmalamts beschlossen und sie nach deren Abschluss in dem Stifter-Gedenkjahr 2018 (150. Todestag) neu als multifunktionales Gesell-

schafts/Sozial-Kulturzentrum eröffnet wurde, ergab sich für den Verein die Möglichkeit, durch die Verknüpfung mit ihr wegen deren Stifter-Bezug sein Vereinsziel zu erfüllen. Finanziell geschah das bisher mit einem beträchtlichen fünfstelligen Betrag aus Vereinsmitteln zu den Sanierungs- und auch Objektkosten und inhaltlich durch Unterstützung des Kultursegments des allgemeinen Angebots: Natürlich Literatur (in der Reihe „Villenliteratur“ waren bisher mehr als 40 Autor\*innen zu Gast), Ausstellungen, Musik. Der Verein unterstützt die Gemeinde auch in anderer Hinsicht (z. B. in der Jugendarbeit („Ferienpass“)). Schon vor dem Ausbruch der Corona-Pandemie entwickelte sich die „Stifternvilla“ zu einem intensiv frequentierten gesellschaftlichen Zentrum, die Frequenz steigt jetzt wieder stark an. Für eine Dauer-Dokumentation Stifters und seiner Kirchschatlag-Bezüge mit möglicher Herstellungs-Unterstützung durch den Verein ergibt sich in der Villa eine räumliche Möglichkeit, über die nun mit der Gemeinde als Eigentümerin des Hauses diskutiert wird.

In den 20 Jahren bisheriger Vereinsgeschichte hat sich „Adalbert Stifter in Kirchschatlag“ zu einem erfreulich guten Faktor der vitalen Kirchschatlager Vereinsszene entwickelt, die Arbeit geht weiter. In der Versammlung wurde der Vorstand für die nächste zweijährige Funktionsperiode gewählt: Präsident Prof. Reinhold Tauber; Vizepräsidentin MR Dr. Gertraud Deim; Schriftführer Ing. Johann Steinbichler; Kassierin Linda Grubauer; Kassaprüfer Dr. Ludwig Pramer, Dr. Wolfgang Nagele; Beiräte Bürgermeister Michael Mair BSc (für die Gemeinde), Ing. Elfriede Hoffer-Aichberger, Johanna Friedl, Günter Maurer, Heidemarie Ecker (Wildberg). ●

Spendenkonto des Vereins:  
RB Region Bad Leonfelden , Bankstelle Kirchschatlag AT45 3427 7000 0243 0833

Bericht: Prof. Reinhold Tauber

# WINTER IM WALDKINDERGARTEN SONNBERG



Bericht: Claudia Hochreiter für den Waldkindergarten  
© Waldkinder Sterngartl

## „Wenn im Wald die Bratkartoffeln blühen, ist alles wieder gut, verlier ja nicht den Mut...“

So besingen die Waldkindergarten Sterngartl im Fasching den Winter. Oft wird gefragt, wie es ihnen in der Kälte geht. Dazu vorneweg: Nicht jeder Winter ist gleich und die Kinder sind den eisigen Temperaturen unterschiedlich gewachsen und eingestellt. In Sonnberg im Mühlkreis auf 740 m wird man hier schon richtig geprüft. „Ich komme da oft vom Frühling in die Arktis, wenn ich in die Arbeit fahre“ meint Irene Mehringer, die pädagogische Leiterin aus Walding.

### Erste Schneeflocken kommen

Im Dezember wurde der Winter gut angenommen, der erste Schnee ließ die Kinderherzen höher schlagen. Bobfahren, Schneiglu und -figuren bauen sowie Experimentieren in der Eis-Werkstatt sind Highlights. Im Winter ist das Stapfen im Wald oft zu fordernd, die Wege zu lang oder die Sicherheit im Wald nicht gegeben

aufgrund von Eis und Schneedruck auf Bäumen. Dann ist das Schwammerlhaus besonders wichtig und der Holzofen spendet wohlige Wärme. Es wird jeden Tag Holz geholt und Feuer gemacht, das sind die Kinder gewohnt und sie helfen sehr gerne mit. Besondere Projekte finden in dieser Zeit indoor statt: Malraum nach Arno Stern, Tonwerkstatt, Pechfackelbau oder Waldküche am Holzofen. Unter den Eltern werden Tipps weitergegeben: Gut zu wissen, dass die Schuhe viel Platz bieten sollen, weil sich sonst die Füße nicht erwärmen. Merino- und Alpaka-Wolle oder Seide sind hier starke Unterstützer, halten sie doch sogar noch bei Nässe warm. Am wichtigsten aber ist die Wärme von innen durch leckeren Tee, Suppe oder Haferbrei im Thermos-Becher. Und natürlich durch das gemeinsame Lachen, lustige Lieder, Kreistänze und -spiele.

### Gesund für Körper, Geist und Seele

Ein Nutzen des Waldkindergartens ist, dass die Kinder nicht so leicht Krankheiten weitergeben.



So gab es vereinzelt ansteckende Krankheiten, die aber schnell wieder abebbten. Viren scheinen an der freien Luft schwierigere Bedingungen vorzufinden. Ein tägliches Leben im Wald und auf Wiesen bringt ein stabiles Immunsystem mit sich. Natürlich bleiben Kinder im Freien auch nicht von der Schnupfnase verschont. „Nach meiner persönlichen Erfahrung ist das Immunsystem jedoch stabiler und deutlich weniger anfällig“, meint eine Mutter. Besonders heilsam ist die intensive Verbindung mit Mutter Erde, den Elementen für die empfindsame Kinderseele und infolge natürlich auch für den Körper. Wir alle sind Teil der wilden Natur und so ist es nur logisch, dass viel Zeit unter Bäumen für die Kinder auf allen Ebenen heilsam ist.

### Es gibt Tage, da will man nicht raus

„Wann kommt den wieder der Regen, Mama? Ich will endlich wieder in die Pfützen springen...“, so hören wir manche Kinderstimme. Kinder bewerten das Wetter nicht - so sie nicht von Erwachsenen ein „Urteilen“ darüber lernen. Wenn sie jedoch einen schlechten Tag haben, kann der eisige Wind auch einmal zu viel sein und ein Pausetag ist angesagt. Besonders jüngere Kinder sind körperlich definitiv mehr gefordert im Wald, da sind Auszeiten sehr wichtig. In selte-

nen Ausnahmen wie z.B. an Sturmtagen sind die Kinder in der Mehrzweckhalle von Sonnberg oder ganz im „Schwammerlhaus“ beim kreativen Handwerken.

### Sonniger Ausblick: „Wunder & Abenteuer lauern draußen!“

Das beliebte Angebot „Ferien im Wald“ findet heuer wieder an unserem Standort in Sonnberg statt. Im August 2023 laden wir Sie ein zum Bauen, Baumkraxln, Forschen, Handwerken, Entdecken und freiem Spiel im Wald für Kinder von 4-10 Jahren. Infos & Kontakt:

[www.kinderimwald.at](http://www.kinderimwald.at)

Wer die Waldkinder Sterngartl kennenlernen, einen Vormittag direkt mit dabei sein möchte im Wald, kann sich gern bei uns anmelden:

@ info@waldkinder-sterngartl.at



# FEUERWEHRWAHL 2023



Erweitertes Kommando mit Bürgermeister © FF Kirchsschlag, Bericht: Daniel Obermüller



v.l.n.re.: Lukas Schürz, Gregor Gaisbauer, Klaus Schichl, Gebhard Gangl, Bgm. Michael Mair BSc., Fabian Gaisbauer, Josef Noska © FF Kirchsschlag

**Am Freitag, den 10. März 2023 haben die Kameraden der FF Kirchsschlag im Gasthaus Maurerwirt ihr neues Kommando bis zum Jahr 2028 gewählt.**

Sehr beeindruckend war das einstimmige Wahlergebnis für das neue Kommando mit Klaus Schichl als Kommandant und Fabian Gaisbauer als seinen Stellvertreter. Der Schriftführer Ing. Lukas Schürz und der Kassenführer Josef Noska wurden für ihre jeweiligen Tätigkeiten wiedergewählt. Kommandant Schichl stellte auch das erweiterte Kommando vor.

## Ehrung Ausgeschiedene Kommandomitglieder

Nach 20 Jahren legte Kommandant Gebhard Gangl seine Funktion zurück und es wurde ihm der Ehrendienstgrad überreicht.

Weiters legte auch Gregor Gaisbauer seine Funktionen als Atemschutzwart (2007-2018) und Zugskommandant. (2016-2023) zurück.

Herzliche Gratulation den neu gewählten und geehrten Kommandomitgliedern.



## TERMINÄNDERUNG!

FF-Kronabittedt stellt den Maibaum bereits am Sonntag, 30. April 2023 um 18.00 Uhr vor dem Feuerwehrhaus Kronabittedt auf.





**FEUERWEHR  
KIRCHSCHLAG**

TRADITIONELLES  
*Maibaum  
aufstellen*

**1. MAI**  
STAATSFEIERTAG

**ORTSPLATZ, 14:00 UHR**

FINDET BEI JEDER WITTERUNG STATT

MIT DER MUSIKKAPELLE  
KIRCHSCHLAG

FÜR DAS LEIBLICHE WOHL  
IST BESTENS GESORGT!

DER REINERLÖS WIRD FÜR FEUERWEHRZWECKE VERWENDET!

**FRÜH  
SCHÖPPEN**

**FF KRONABITTEDT**  
Gemeinde Kirchschlag

**DONNERSTAG  
18. Mai**

Wir bieten:

**GRILLEREI** **KISTENFLEISCH**

**KAFFEEBAR** **HÜPFBURG**

**MINIBAGGER FAHREN**

**09:30  
UHR** Gottesdienst  
mit Pater Franz Hrouda  
beim Feuerwehrhaus Kronabittedt

**ANSCHL.** Frührschoppen  
mit der Musikkapelle Kirchschlag  
Maibaumverlosung um ca. 14:00 Uhr

Der Reinerlös wird für Feuerwehrzwecke verwendet!

Bei dieser Veranstaltung wird fotografiert. Die Fotos werden im Rahmen der Öffentlichkeitsarbeit zur Darstellung unserer Aktivitäten auf der Homepage [www.kirchschlag.net](http://www.kirchschlag.net), Facebook FF Kronabittedt und Gemeindezeitung Kirchschlag bei Linz veröffentlicht.

# KONZERTWERTUNG DER MUSIKKAPELLE KIRCHSCHLAG



Bericht: Julia Reiter © Musikverein

## Am 25.03.2023 konnte die Musikkapelle bei der Konzertwertung in Pucking ihr Können wieder unter Beweis stellen.

Mit 90,4 Punkten qualifizierten sich die Musikerinnen und Musiker unter der Leitung von Kapellmeister Christian Kaiser für eine Auszeichnung in Gold. Wir gratulieren den Musikerinnen und Musikern zu dieser tollen Leistung recht herzlich und freuen uns, dass sich das fleißige Üben bezahlt gemacht hat.

Aber die nächste musikalische Herausforderung steht schon wieder an, denn der Musikverein Kirchschatlag lädt alle Kirchschatlager:innen und Musikbegeisterten recht herzlich zum diesjährigen Frühjahrskonzert ein, das am 13.05.2023 um 16:00 stattfindet und als Familienkonzert perfekt für Jung und Alt geeignet ist. Durchs Programm wird auch dementsprechend geführt, denn wir freuen uns, über die Bereitschaft unseres ehema-

ligen Musikerkollegen Michael Kaiser und seiner Tochter Vera Kaiser, diese Aufgaben zu übernehmen. Nicht nur die Musikkapelle Kirchschatlag wird hier Stücke zum Besten geben, sondern auch die JuMu-Connection unter der Leitung von Florian Barbaric wird musikalische Beiträge für diesen Anlass vorbereiten.

An dieser Stelle ist auch auf das Frühjahrskonzert der JuMu-Connection gemeinsam mit der Jugendkapelle Walding zu verweisen, das am 29.04.2023 um 16:00 im Kulturstadl Eidenberg stattfindet. Sie freuen sich über zahlreiche Besucher:innen. ●



Konzert der Jugendkapellen

# Spring Sounds

Eidenberg | Gramastetten | Kirchschiag | Pöstlingberg-Lichtenberg | Walding

jumu  
connection



Juka  
Wa

Kulturstadt Eidenberg  
**29. April, 16:00 Uhr**

# FAMILIENKONZERT

Sa, 13. Mai



16:00 Uhr  
Pfarrzentrum Kirchschiag

jumu  
connection



M  
Kirchschiag bei Linz

# ELTERN-KIND-TURNEN



Bericht: Thomas Blumenschein © Sportunion Kirchschiag

## Nadja Kapeller hat nach vielen Jahren ihre Karriere als „Eltern-Kind-Vorturnerin“ an den Nagel gehängt.

An ihrem letzten Einsatztag wurde sie mit tosendem Applaus der Kinder und der Eltern und einer kleinen Aufmerksamkeit verabschiedet. Liebe Nadja, für dein jahrelanges Engagement möchten wir uns als Sportunion und im Besonderen die Sektion Turnen ganz herzlich bei dir bedanken.

Damit diese tolle Veranstaltung auch weiterhin als Programmpunkt in der nächsten Turnsaison angeboten werden kann, muss dieser freigewordene Platz nachbesetzt werden! Daher auch

gleich der Aufruf an alle Eltern, Großeltern und Interessierte, die ihren Spaß und die Freude am Sport gerne mit Kindern teilen wollen, sich beim Sektionsleiter Thomas Blumenschein zu melden.

☎ 0664/8539283

@ thomas.blumenschein@mbyte.at





Lust auf Fußball  
in Kirchsschlag?

SPORT  
**Union**  
KIRCHSCHLAG

- ⚽ Möchtest du Sport und Spaß mit Gleichaltrigen erleben?
- ⚽ Bist du zwischen 11 und 12 Jahre alt?
- ⚽ Möchtest du Teil eines Teams sein?
- ⚽ Bist du an Fußball interessiert?

Dann bist du hier genau richtig!

Wir suchen auch Nachwuchstrainer!

Melde dich bei unserem U11

Trainer Patrick Pöschl

+43 664 650 0315



- 🗣️ Trainerausbildungen und Fortbildungen? ...werden gerne unterstützt!
- 🗣️ Der Einstieg als Betreuer oder Co-Trainer? ...ist natürlich auch möglich!
- 🗣️ Bei Interesse kann ich mich wo melden? ...beim Sektionsleiter Fußball!

Wir freuen uns auf euch!

Matthias Gaisbauer

+43 660 181 2982





**Sektion Radsport**

**Mountainbike-Saisonstart**

Am Dienstag nach Ostern ist es wieder soweit – die Sektion Radsport startet mit der Mountainbike-Saison:

<b>Mountainbike-Ausfahrt</b> (Start 11.4.2023)	
Wann:	jeden Dienstag um 18.30 Uhr
Treffpunkt:	Ortsplatz
Gefahren wird in mindestens 2 Gruppen (je nach Kraft und Ausdauer). Ein Einstieg unter der Saison ist nicht empfehlenswert.	

<b>Ladies-Mountainbike-Ausfahrt</b> (Start 13.4.2023)	
Wann:	jeden Donnerstag um 18.30 Uhr
Treffpunkt:	Ortsplatz
Gefahren wird in 1 Gruppe.	

<b>Bikerookies</b> (Start 16.4.2023)	
Wann:	jeden zweiten Sonntag von 10.00 bis 11.30 Uhr
Treffpunkt:	Ortsplatz
Für Kinder ab der 3. Volksschulklasse. Kontrolliertes Fahren im Gelände, geeignetes Bike und Helm sind Voraussetzung. Bei Interesse bitte unter 0699/11744868 melden – kommuniziert wird über eine WhatsApp-Gruppe.	

Teilnahmevoraussetzung für alle Ausfahrten:

Mitglied der Sportunion Kirchschiag. Bei Gefallen ist ein Beitritt zur Sektion Radsport wünschenswert.  
Ein einmaliges Schnuppern ist auch ohne Mitgliedschaft möglich.

**Mit geübter Technik sicheres Fahren im Gelände**

Wer bereits an einem Techniktraining teilgenommen hat, wird bestätigen, dass man danach insbesondere im Gelände mit seinem Bike kontrollierter unterwegs ist.

Der Sektionsleiter Bernhard Mitterlehner hat die Saisonpause genutzt und im Herbst letzten Jahres eine Ausbildung zum Mountainbike-Trainer D1 absolviert. Auch die Sektionsmitglieder können davon profitieren, denn primär in den ersten Ausfahrten werden verschiedene Technikübungen eingebaut.

**Saisonabschlussfahrt - 14. Oktober 2023 - Termin gleich vormerken!**

Einladung an Sektionsmitglieder folgt Anfang September 2023.

**XXL-Radanhänger für 16 Bikes**

Die Sektion Radsport bietet die Möglichkeit sich einen XXL-Radanhänger für 16 Bikes (auch E-Bikes) auszuleihen.

Preis für Sektionsmitglieder: € 30,--

Preis für Nichtmitglieder: € 120,--/Tag (jeder weiterer Tag € 20,--)

Kontakt: Sektionsleiter Bernhard Mitterlehner, 0699/11744868, [bernhard@pmpolsterungen.at](mailto:bernhard@pmpolsterungen.at)

Kirchschlagener Ortsbauernschaft  
lädt ein zum 7.

# EINIGSCHAUT

07.05.2023  
in Kirchschlag /  
Davidschlag

## Was die Region zu bieten hat

Warum in die Ferne schweifen, wenn das Gute liegt so nah...

Ganz nach diesem Motto präsentieren wir dieses Mal regionale BIO-Lebensmittel der Familie Pilsl vulgo Elmer, den Pferdeinstellbetrieb Reiss'n der Familie Birngruber sowie international bekannte Produkte der Firma GÖWEIL.

Regionale bäuerliche Speisen und Getränke sowie ein abwechslungsreiches Rahmenprogramm versprechen einen gelungenen Ausflugstag für die ganze Familie.

## Programm

- ab 11:30 Uhr Start des Rundwegs
- ab 12:00 Uhr Mittagessen – Schmankerl aus der bäuerlichen Küche
- 14:00 Uhr Maschinenvorführung
- ab 14:00 Uhr Landjugend Kirchschlag Warm-Up
- 15:30 Uhr Reitvorführung



**Familie Birngruber  
vulgo Reiss'n**  
Reitvorführung



**Familie Pilsl  
vulgo Elmer**  
Direktvermarktung &  
Maschinenvorführung



**Firma Göweil  
Der Hauptsitz**  
Regionaler Arbeitgeber -  
innovative Technik

Bezahlte Anzeige!

# FEIERN WIR DAS MANN-SEIN

7.-11. JUNI 2023  
KIRCHSCHLAG BEI LINZ

**IT'S  
GOOD  
TO BE  
AT**



# FESTIVAL

PERSÖNLICHKEITS-  
ENTWICKLUNG

SPORT UND  
GESUNDHEIT

BEWEGUNG  
UND MUSIK

BERUF UND  
BERUFUNG

FAMILIE UND  
BEZIEHUNG

KUNST UND  
HANDWERK

MEDITATION UND  
SPIRITUALITÄT

OUTDOOR  
UND FUN

**EIN FEST VON MÄNNERN  
FÜR MÄNNER**

[WWW.MAENNERFESTIVAL.AT](http://WWW.MAENNERFESTIVAL.AT)



waldinsel  
restaurant

## Übernahme der Waldinsel unter neuer Leitung von Mathias Mayr und Gerald Groll.



Mathias Mayr, Gerald Groll

Unter dem Motto „Wir stellen uns vor“, haben wir am 15. Jänner 2023 die Türen der Waldinsel mit neuem Elan geöffnet.

Unseren Fokus haben wir auf **Genuss, Gemütlichkeit und Gastfreundschaft** gelegt und genau unter diesen drei Aspekten möchten wir unser Restaurant leiten. Am wichtigsten ist uns dabei, dass sich unsere Gäste wohlfühlen und viele genussvolle Momente erleben.

**Mathias Mayr** kümmert sich um die Gästebetreuung und sorgt als Diplom-Sommelier für eine gekonnte Weinauswahl und passende Empfehlungen zur Kulinarik.

**Gerald Groll** wird nach jahrelanger Erfahrung in der gehobenen Gastronomie als Küchenchef für genussvolle Überraschungen sorgen.

Wir freuen uns, EUCH kennenzulernen und bitte um Reservierung unter: 0664/5227133

Mathias Mayr & Gerald Groll

Bezahlte Anzeige!

# Besser hören macht glücklich.



Hörsysteme  
Lehner



**GRATIS HÖRTEST**  
unverbindlich Hörgeräte  
Probe tragen!

Vereinbaren Sie gleich jetzt  
einen Termin.

## Klare Klänge im Ohr.

Wieder gut hören bedeutet mehr als ein Hörgerät zu kaufen. Gut hören will gelernt sein! Besonders wichtig für den Erfolg ist die Eingewöhnungsphase mit Ihrem neuen Hörgerät. Mit unserem Know-how und langjähriger Erfahrung **begleiten wir Sie auf Ihrem Weg zu gutem Hören.**

LINZ-URFAHR, Leonfeldnerstr.1  
**0732 / 73 08 07**

HARTKIRCHEN, Aschacherstr.1/4  
**0681 / 813 619 18**

[www.hoersysteme-lehner.at](http://www.hoersysteme-lehner.at)

Bezahlte Anzeige!



Beitrag © WKO - UU

## GRÜNDER WORKSHOP 2023

Im Workshop wird einerseits zu rechtlichen Themen wie Gewerberecht, Rechtsformen, Steuern und soziale Absicherung informiert. Andererseits geht es gezielt um die betriebswirtschaftliche Gründungsvorbereitung.

Spezialisten geben dabei Tipps zur professionellen Erstellung eines Unternehmenskonzeptes zur richtigen Markteinschätzung, zur Mindestumsatz-Berechnung und zu Fragen der Finanzierung und Förderung. Die Teilnehmer können in der Kleingruppe lernen und gleichzeitig wertvolle Kontakte zu Gleichgesinnten knüpfen. Da auch bezirksspezifische Gründerinfos vermittelt werden, ist es zu empfehlen, einen Workshop im Bezirk der geplanten Gründung zu besuchen.

### Nähere Informationen



Scan Me



Beitrag und Bild © Umweltausschuss Kirchschlag

## BUSLINIE 260 - WÜNSCHE UND ANREGUNGEN

Vorschläge für unsere Buslinie 260 zu höherer Taktung oder Erweiterung des Angebots zu bestimmten Zeiten, Anpassung der Abfahrts- oder Ankunftszeiten, damit Anschlüsse besser erreichbar sind, usw. können an die Gemeinde gemeldet werden.

Die Anregungen werden gesammelt von uns an den OÖ-Verkehrsverbund weitergegeben.

07215/2285-15

trautendorfer.markus@kirchschlag.ooe.gv.at



Beispielbild © pixabay

## SCHWIMMBAD-BEFÜLLUNG

**Die Gemeinde Kirchschlag er-sucht jede/n Schwimmbadbe-sitzerIn, vor der Befüllung des Schwimmbades, um Termin-vereinbarung mit dem Bürger-service der Gemeinde.**

Die Koordination ist ganz wichtig, nur so können Eng-pässe in der öffentlichen Wasserversorgung verhindert werden.

**Terminvereinbarung mit**  
Trautendorfer Bernadett

07215/2285-12 oder

trautendorfer.bernadett@kirchschlag.ooe.gv.at

Danke für Ihre Mithilfe!

### IN STILLEM GEDENKEN

**Primetzhofer Gerald,**  
verstorben am 14.03.2023  
im 66. Lebensjahr,  
Geitenedt



### IMPRESSUM

Medieninhaber, Herausgeber, Redaktion:  
Gemeinde Kirchschlag bei Linz,  
4202 Kirchschlag Nr. 44,  
Bgm. Michael Mair BSc.,  
Layout: Bernadett Trautendorfer,  
trautendorfer.bernadett@kirchschlag.ooe.gv.at  
Verlagsort: BTS Druckkompetenz GmbH,  
Verlagspostamt: 4205 Kirchschlag bei Linz,  
Zugestellt durch post.at  
Blattlinie: Informationen über lokale Ereignisse  
der Gemeinde  
Zusatz: Offenlegung gemäß § 25  
Mediengesetz: Gemeindezeitung Kirchschlag  
bei Linz ist ein Medium zur staatsbürgerlichen  
Information mit aktueller Berichterstattung.

Redaktionsschluss für die nächste Ausgabe:  
**Montag, 01. Mai 2023**



Sozialhilfeverband  
**Urfahr-Umgebung**

## SHV - URFAHR UMGEBUNG BIETET FERIALE-JOBS IN DEN BEREICHEN:

- Küche • Pflege • Reinigung

Der Sozialhilfeverband Urfahr-Umgebung ist ein modernes soziales Dienstleistungsunternehmen und zählt zu den größten Arbeitgebern im Bezirk Urfahr-Umgebung. Der Schwerpunkt unserer Tätigkeit liegt in der Betreuung und Pflege von älteren Menschen. An 5 Standorten werden in unseren Bezirksseniorenhäusern über 400 BewohnerInnen begleitet und betreut.

### Bei Interesse melde dich direkt in unseren Bezirksseniorenhäusern:

- Bezirksseniorenhaus Bad Leonfelden, 07213/20060/352, bsh-leonfelden.post@shvuu.at
- Bezirksseniorenhaus Hellmonsödt, 07215/38364/401, bsh-hellmonsoedt.post@shvuu.at
- Bezirksseniorenhaus Gramastetten, 07239/70240/12, bsh-gramastetten.post@shvuu.at
- Bezirksseniorenhaus Engerwitzdorf, 07235/50430750, bsh-engerwitzdorf.post@shvuu.at
- Bezirksseniorenhaus Walding, 07234/83573/30, bsh-walding.post@shvuu.at

## KIRCHSCHLAGERHOF MONTEUR - ZIMMER UND APARTEMENT SUCHT:

- Reinigungskraft 15-20 Std./Woche
- Dienstbeginn zwischen 7.30 und 8.00Uhr  
Dienstende ca. 12.00 Uhr
- Wochenende und Feiertage frei

Wir freuen uns über Bewerbungen von geflüchteten Menschen aus der Ukraine./We look forward to receiving applications from Ukrainian refugees. / Mi duzhe radi zajavkam na robotu vid bizhenciv z Ukraini.

Bruttomonatsgehalt von € 900,00 pro Monat/20 Std./Woche

☎ +43 664/51 53 458

@ info@kirchschlagerhof.at

Kirchschlag 48, 4202 Kirchschlag bei Linz

## ÖFFNUNGSZEITEN GEMEINDEAMT

Montag,	08.00 – 12.00 Uhr
<b>Dienstag,</b>	<b>geschlossen</b>
Mittwoch,	08.00 – 12.00 Uhr
Donnerstag,	08.00 – 12.00 Uhr 13.00 – 18.00 Uhr
Freitag,	08.00 – 12.00 Uhr



07215/2285

## ÄRZTE URLAUB 2. QUARTAL 2023

Dr. Bernhard Schütz, Kirchschlag, 14.06.2023 - 25.06.2023

Dr. Marion Kröpl, Hellmonsödt  
11.05.2023 - 21.05.2023

GP Dr. Penn und Dr. Mayr, Reichenau, 09.06.2023 - 11.06.2023



**FOTOGRAFEN GmbH**

### sucht:

Aushilfskräfte (m/w/d) für Herbst 2023 für

- Fotoretusche und Fotolabor
- Fotoverpackung
- Bürotätigkeiten

Bewerbungen an:



jobs@gmr-foto.at

# IM MAI IST SPARGELZEIT

maurerwirt.at

AUF EUCH WARTEN KÖSTLICHE GERICHTE  
*mit frischem Spargel*  
AUS DEM MÜHLVIERTEL & DER EFERDINGER REGION

Tischreservierungen unter  
07215/2663 und mauerwirt.at

*Mauerwirt*  
echt gmätllich



Seien Sie  
neugierig...

...unser **Schauraum**  
ist für Sie **geöffnet**  
im Gebäude der Firma Göweil

treppen. türen. böden. terrassen.

Franz Naderer | Davidschlag 11, 4202 Kirchschlag  
Mobil: 0676 / 83 00 14 36, office@naderer.or.at



## WILLKOMMEN IM CLUB.

Deine finanzielle Unabhängigkeit beginnt JETZT!

- KOSTENLOS** Die Kontoführungsgebühren übernehmen wir.
- COOL** Mit einer Debitkarte shoppst du auch online.
- FLEXIBEL** Mit unseren Apps erledigst du Bankgeschäfte bequem mit dem Smartphone.
- VORTEILHAFT** Vorteile und Ermäßigungen in Österreich und ganz Europa warten auf dich.
- ON TOP** Zum neuen Jugendkonto schenken wir dir JBL Wave 100 Headphones.

Du hast weitere Fragen zu deinem Jugendkonto oder einem anderen Thema?  
Dann melde dich bei uns in der Bankstelle Kirchschlag bei Linz!

Deine Raiffeisen Jugendbetreuerin  
Carmen Haslgrübler

Raiffeisen  
Region Bad Leonfelden



DEIN SCHRITT IN DIE  
FINANZIELLE

# UNABHÄNGIGKEIT